

**Aktuelles zu Pflanzen
im Botan. Garten
der Universität
Tübingen**

Wir verweisen Sie auf den Standort der Pflanzen im Garten.

Kurzbeschreibungen der Gattungen werden ergänzt durch Listen von Arten, die im Tübinger Botanischen Garten kultiviert werden. Die Artnamen sind mit Autoren und Verbreitungsangaben versehen.

Zusammenstellung der Präsentation, Bilder und Texte von Franz Oberwinkler (©).

**Geographisches
Alpinum:
JAPAN**



Cryptomeria japonica

Acer palmatum „Dissectum“

Geographisches Alpinum, Japan

Botan. Garten Tübingen
© F. Oberwinkler, 7. 10. 2002



Geographisches Alpinum

Botan. Garten Tübingen
© F. Oberwinkler, 2.5.2005



China

Geographisches Alpinum im Winter, Japan

Eotan, Garten Tübingen
© F. Oberwibler, 30.12.2005

CHAMAECYPARIS

Scheinzypresse

Chamaecyparis Spach, *Scheinzypresse*, 7 OAs/NAm; immergrüne, einhäusige Koniferen mit schuppenförmigen, gegenständigen Blättern an rundlichen Zweigen, holzigen, kaum aufklappenden, kugeligen Fruchtzapfen; mit 2 Samen pro Schuppe; giftig durch Terpene (Pinen, Sabinen, Thujen); mit wichtigen Zierarten und Zuchtformen; Name: Griech. chamai - auf der Erde, kypárisos - Zypresse; Cupressaceae

lawsoniana (Murr.) Parl., NW-Calif/SW-Oreg

"Alumii" Engl, Worcester, Smith & Co. ~1870

"Fletcheri" Engl, Chertsey, Fletcher 1911

"Glauca Elegans" USA vor 1909

"Golden King" Boskoop, Wezelenburg ~1931

"Hollandia" Boskoop, Koster & Co. ~1895

"Lane" Engl, Lane ~1945; "Minima Glauca"

"Silver Queen" vor 1891; "Spek" Boskoop, Spek 1942

"Stewartii" Engl, Stewart ~1900

"Wisselii" Holl, Epe, Van der Wissel ~1885

nootkatensis (D.Don) Spach, NW-NAm

obtusa (Sieb. & Zucc.) Endl., *Hinoki*, Jap/Taiw

"Kosteri" Koster 1915; "Nana Gracilis".

pisifera (Sieb. & Zucc.) Endl., Jap: Honshu

"Filifera Nana" Forstgarten Tharandt vor 1897

"Nana" seit 1891; "Plumosa" von Veitch 1861 aus Jap

"Plumosa Flavescens" von Siebold ~1866 aus Jap

"Squarrosa" von Siebold 1843 aus Jap

"Squarrosa Intermedia" vor 1923

thyoides(L.) B.S.P., O-NAm

Cryptomeria japonica

Chamaecyparis obtusa

Magnolia sieboldii

Rhododendron yakushimanum

Chamaecyparis obtusa, Hinoki-Scheinzypresse

Botan. Garten Tübingen
© F. Oberwinkler, 19.3.2006



Cryptomeria japonica

Chamaecyparis obtusa

Trochodendron aralioides

Chamaecyparis pisifera

Chamaecyparis obtusa, Hinoki-Scheinzypresse

Botan. Garten, Tübingen
© F. Oberwinkler, 19.3.2006



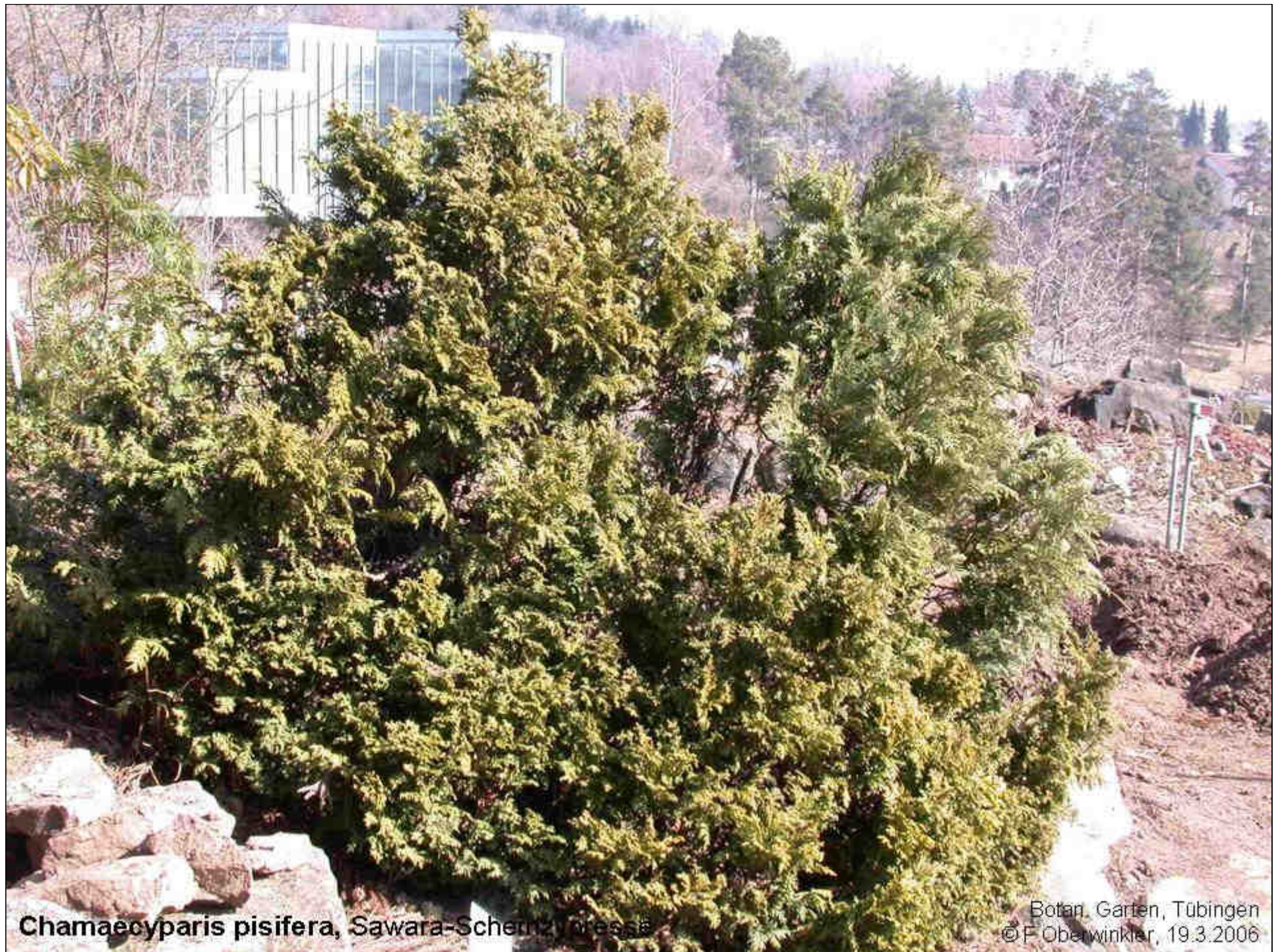
Chamaecyparis obtusa

Botan. Garten Tübingen
© F. Oberwinkler, 15.3.2006



Chamaecyparis obtusa, Hinoki-Scheinzypresse

Botan. Garten Tübingen
© F. Oberwinkler, 19.3.2006



Chamaecyparis pisifera, Sawara-Schemzypressse

Botan. Garten, Tübingen
© F. Oberwinkler, 19.3.2006



Chamaecyparis pisifera, Sawara-Scheinzypresse

Botan. Garten, Tübingen
© F. Oberwinkler, 19.3.2006



Chamaecyparis pisifera, Sawara-Scheinzypresse

Botan. Garten, Tübingen
© F. Oberwinkler, 19.3.2006

CRYPTOMERIA

Sicheltanne

Cryptomeria D.Don, *Sicheltanne*, ca. 3; Jap/Chi, 200 Kultf;
immergrüne Koniferen mit langkegeligen Kronen; Nadeln sichelig
gekrümmt, in 5 Reihen spiralig angeordnet; von der nah
verwandten *Taiwania* durch die gleich langen Nadeln
unterschieden; wichtigster Nutzholzbaum Japans; weitverbreitet als
Zierkonifere; Name: Griech. *kryptos* - verborgen, *meros* - Teil;
Taxodiaceae

japonica (L.f.) D.Don, Jap

"Bandai Sugi" vor 1934 aus Jap eingeführt

"Cristata" von Unger ~1900 aus Jap eingeführt

"Dacrydioides"

"Elegans" 1854 aus Jap nach Engl eingeführt

"Globosa Nana"

"Globosa" Lombarts, Zundert 1942

"Rasen-Sugi"

"Tansan-Sugi"

"Vilmoriniana" von Vilmorin ~1890 aus Jap eingef.



Cryptomeria japonica
Japan, Sichel-tannen

Cedrus libani
Libanonzeder

Picea omorica
Serbische Fichten

Cryptomeria japonica
Japan, Sichel-tanne

Geographisches Alpinum im Vordergrund

Botan. Garten Tübingen
© F. Überwinkler, 26.4.2005



Cryptomeria japonica, Siehefanne, mit männlichen und weiblichen Zapfen

Botan. Garten, Tübingen
© F. Oberwinkler, 7.10.2002



Cryptomeria japonica, Sichelanne, mit männlichen Zapfen

Botan. Garten, Tübingen
© F. Oberwinkler, 9.3.2003

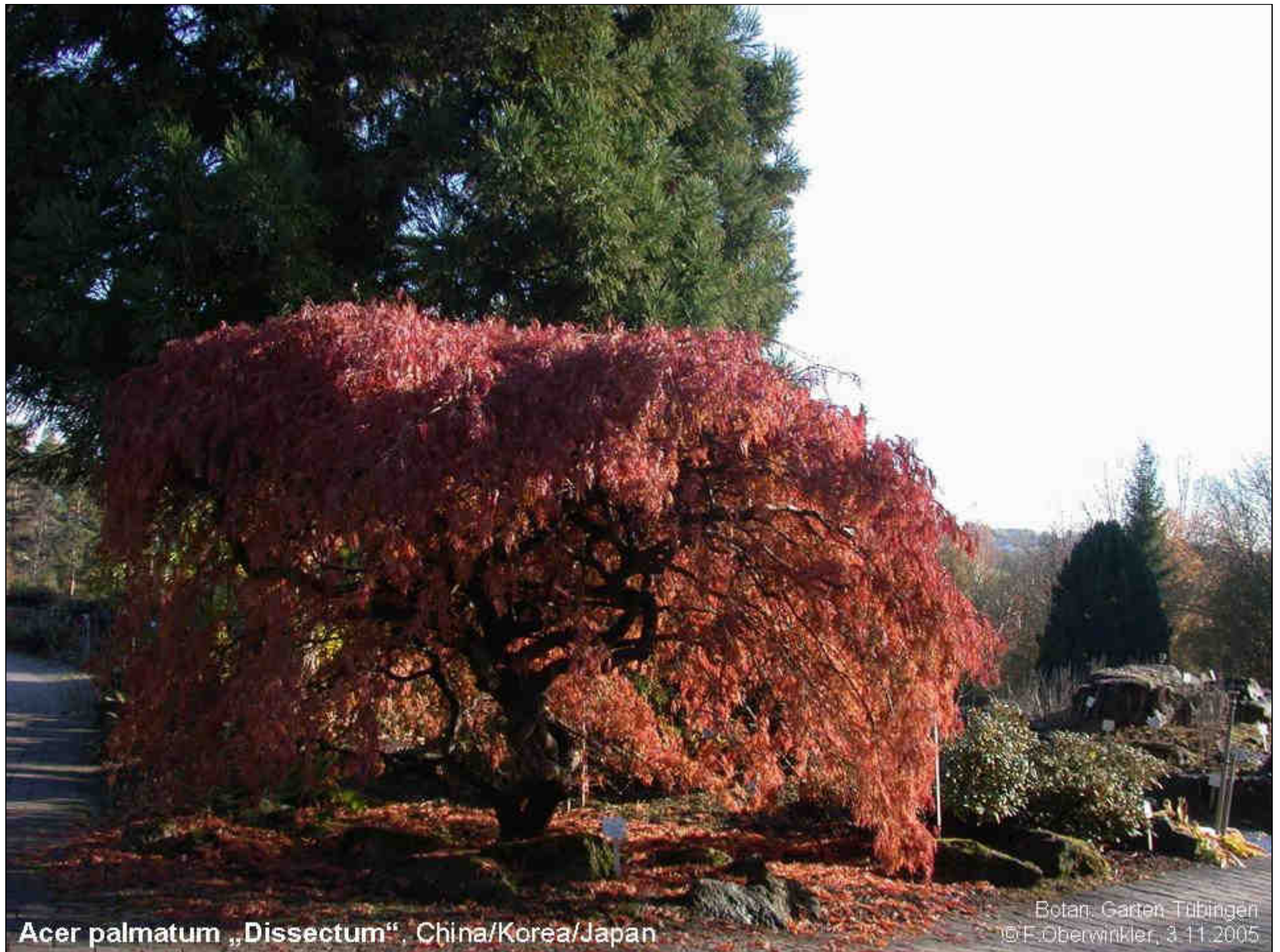


Cryptomeria japonica, Sicheltanne, mit männlichen und weiblichen Zapfen

Botan. Garten, Tübingen
© F. Oberwinkler, 7.10.2002

ACER
Ahorn

Acer palmatum Thunb., Fächerahorn; Strauch oder kleiner Baum mit 5-9lappigen, tief geteilten, oft rötlichen Blättern; Blattlappen deutlich ausgezogen zugespitzt, viele, sehr dekorative Zierformen, z.B.: „Atropurpureum“, „Dissectum“, „Koreanum“; Japan.



Acer palmatum „Dissectum“, China/Korea/Japan

Botan. Garten Tübingen
© F. Oberwinkler, 3.11.2005



Acer palmatum „Dissectum“, China/Korea/Japan

Botan. Garten Jülich
© F. Oberwinkler 2015



Acer
palmatum THOMÉ
'Dissectum'
Japan-Ahorn
Aceraceae Japan

Acer palmatum „Dissectum“, China/Korea/Japan

Botan. Garten Tübingen
© F. Oberwinkler, 2/11/2005



Acer palmatum „Dissectum“, China/Korea/Japan

Soran Garten, Nürnberg
27. Oberwinter, 17. 2. 2016

MAGNOLIA

Magnolia L., *Magnolie*, ca. 80 Him/OAs/N/MAM; sommer- oder immergrüne Bäume und Sträucher mit einfachen, ganzrandigen, wechselständigen Blättern; Blüten groß, einzeln, endständig, zwittrig, mit meist vielen Blütenhüllblättern, vielen Staub- und Fruchtblättern; Stamina und Karpelle spiralig an der konischen Blütenachse; die holzigen Bälge springen am Rücken auf; Samen an Fäden herabhängend; Magnoliaceae

acuminata (L.) L., *Gurkenmagnolie*, O-USA

campbellii Hook. & Thoms., Him/Chi

denudata Desr., O/S-Chi

fraseri Walt., Virg/Kent/Geor/Alab

grandiflora L., NCar/Flor/Tex

hypoleuca Sieb. & Zucc., Jap

kobus DC., Jap

liliiflora Desr., Jap

x *loebneri* = *kobus* x *stellata*

macrophylla Michx., USA

officinalis Rehd. & Wils., W/Z-Chi

pyramidata Bartr., SO-USA

salicifolia (Sieb. & Zucc.) Maxim., Jap

sargentiana Rehd. & Wils., N-Yunn/Sze

sieboldii K.Koch (*parviflora*), Jap/Kor

x *soulangiana* = *denudata* x *liliiflora*, "Lennei"

sprengeri Pamp., Chi

stellata (Sieb. & Zucc.) Maxim., Jap

tripetala (L.) L. (*umbrella*), *Schirmmagnolie*, Pen/Geor

virginiana L. (*glauca*), Mass/Pen/Flor/Tex



Magnolia sieboldii

Botan. Garten, Tübingen
© F. Oberwinkler, 06.5.2002



Magnolia sieboldii

Botan. Garten, Tübingen
© F. Oberwinkler, 31.5.2004



Magnolia sieboldii

Botan. Garten, Tübingen
© F. Oberwinkler, 31.5.2004



Magnolia sieboldii

Botan. Garten, Tübingen
© F. Oberwinkler, 31.5.2004



Magnolia sieboldii

Botan. Garten, Tübingen
© F. Oberwinkler, 26.5.2002



Magnolia sieboldii

Botan. Garten, Tübingen
© F. Oberwinkler, 13.9.2004

RHODODENDRON

Alpenrose

Azalee

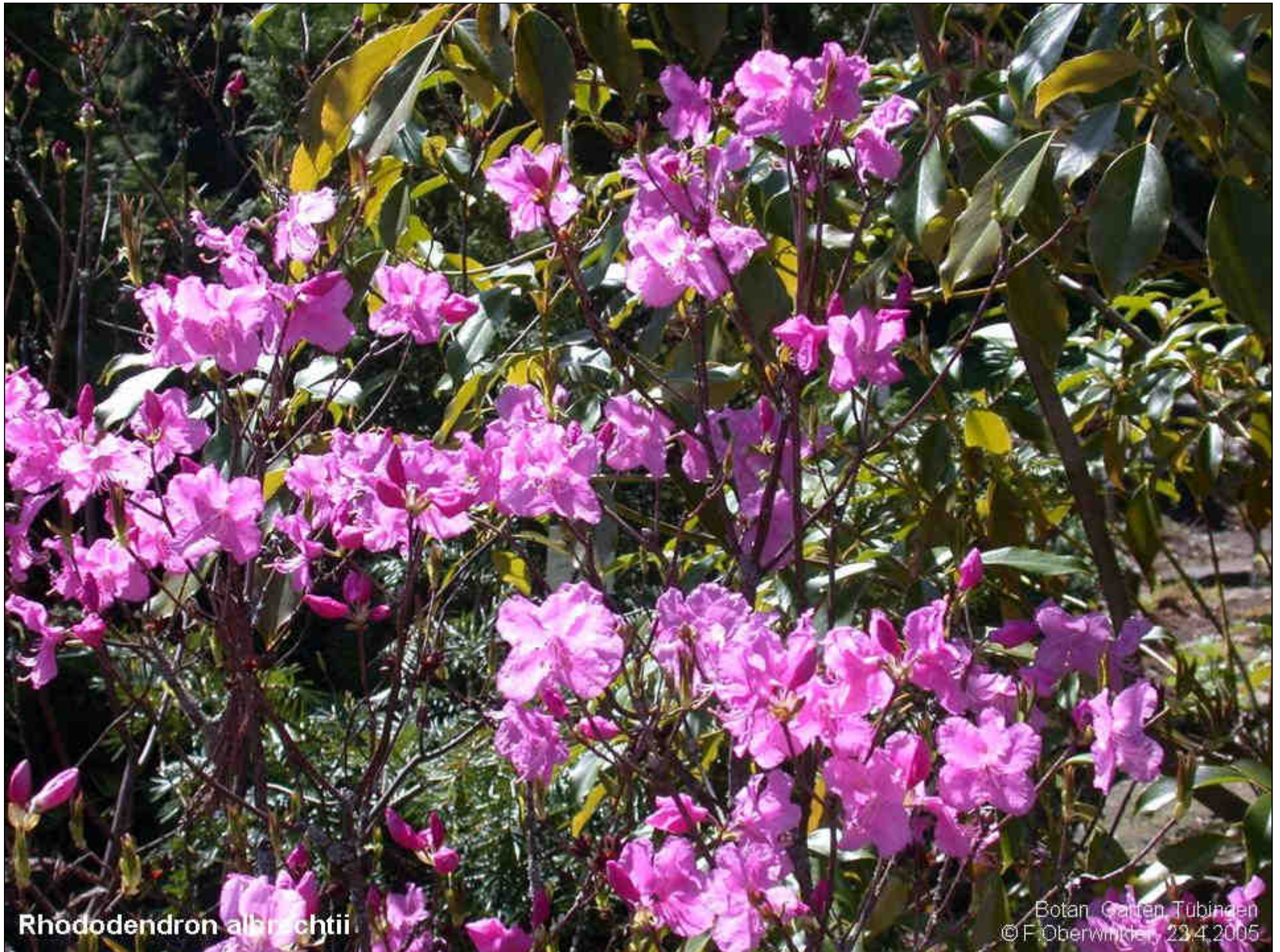
Rhododendron L., Alpenrose, Azalee, 850-1000

S/M/OEu/Kauk/Him/OAs/Jap/SO-As/Neug/NAm; immer- oder sommergrüne Sträucher und meist kleine, selten große Bäume (Name: Griech. rhódon - Rose, déndron - Baum) mit einfachen, ganzrandigen, wechselständigen Blättern, die meist an den Zweigenden gehäuft sind; Blüten meist in aufrechten Schirmtrauben, seltener einzeln; C meist (5), aber auch (6-10), rad-, glocken-, trichter- oder röhrenförmig, schwach zygomorph; A meist doppelt so viele wie C; G(5-20), septicide Kapseln; äußerst wichtige Ziergehölze mit sehr vielen Hybriden und Kulturformen; Ericaceae



Rhododendron albrechtii

Botan. Garten Tübingen
© F. Oberwinkler, 10.4.2005



Rhododendron albrechtii

Botan. Garten Tübingen
© F. Oberwinkler, 23.4.2005



Rhododendron albrechtii

Garten Tübingen
© F. Overwinkler, 22.4.2005



Rhododendron albrechtii

Botan. Garten Tübingen
© F. Oberwinkler, 26.4.2003



Rhododendron albrechtii

Botan. Garten Tübingen
© F. Oberwinkler, 22.4.2005



Rhododendron yakushimanum

Botan. Garten Tübingen
© F. Oberwinkler, 30.4.2005



Rhododendron yakushimanum

Botan. Garten Tübingen
© F. Oberwinkler, 15.5.2002

TROCHODENDRON

Radbaum

Trochodendraceae, *Radbaumgewächse*. Familie der **Trochodendrales** (*Radbaumartige Gewächse*) mit einer Art, die von Taiwan über die Riukiu Inseln und Südkorea bis Japan verbreitet ist. Blätter immergrün, ungeteilt, gezähnt, lederig, ohne Stipeln, quirlig genähert. Blüten radiär (Name: Griech. tróchos - Rad, déndron - Baum), zwittrig, ohne Blütenhüllen, mit vielen, in 4-5 Kreisen stehenden Staubblättern und 6-∞ freien bis schwach verwachsenen Karpellen, die zu Bälgen heranreifen.

Systematik: Stellung der Art im Großsystem möglicherweise zwischen den Magnoliiden und den Hamamelididen. Ungeklärt ist auch, ob die Art mit Tetracentron (eigene Familie?) näher verwandt ist.

Trochodendron Sieb. & Zucc., *Radbaum*, 1; immergrüner Baum mit radartig aussehenden Blüten; einzige Gattung der Trochodendraceae

aralioides Sieb. & Zucc. Taiw/S-Kor/Jap



Trochodendron aralioides, Radbaum

Botan. Garten Tübingen
© F. Oberwinkler, 11.5.2004



Trochodendron aralioides, Radbaum

Botan. Garten Tübingen
© F. Oberwinkler, 11.5.2004



Trochodendron aralioides, Radbaum

Botan. Garten Tübingen
© F. Oberwinkler, 11.5.2004



Trochodendron aralioides, Radbaum

Botan. Garten Tübingen
© F. Oberwinkler, 11.5.2004



Trochodendron aralioides, Radbaum

Botan. Garten Tübingen
© F. Oberwinkler, 11.5.2004



Trochodendron aralioides, Radbaum

Botan. Garten Tübingen
© F. Oberwinkler, 17.2.2005



Trochodendron aralioides, Radbaum

Botan. Garten Tübingen
© F. Oberwinkler, 17.2.2005

ARISAEMA

Fleckenaronstab

Arisaema Mart., *Fleckenaronstab*, *Feuerkolben*, ca. 150 OAf/S-Arab/S-OAs/O-NAm; überwiegend Knollen-, seltener auch Rhizomstauden mit basalen, lang gestielten und zusammengesetzten Blättern; Spatha die überwiegenden Teile des Spadix einhüllend, basal verjüngt und überlappend; Spadix mit langem Anhängsel; mehrere Arten als Zierpflanzen geeignet; Name: Griech. aron - Aronstab, sema - Zeichen; **Araceae**

amurense Maxim., NO-As/Jap

consanguineum Schott, Him/N-Chi

flavum (Forssk.) Schott, Afg/SW-Chi

nanum Nakai, Jap

serratum (Thunb.) Schott (*japonicum*), Chi/Kor/Jap

sikokianum Franch. & Savat., S-Jap

triphyllum (L.) Schott (*atrorubens*), O-NAm



Arisaema amurense

6.5.86

Erlan, Garten Tübingen
© F. J. Oberwinkler, 17.5.1987



Arisaema serratum

Botan. Garten Tübingen
© F. Oberwinkler, 15.5.2002



Arisaema sikokianum

Botan. Garten Tübingen
© F. Oberwinkler, 18.4.2004



Arisaema sikokianum

Botan. Garten Tübingen
© F. Oberwinkler, 18.4.2004

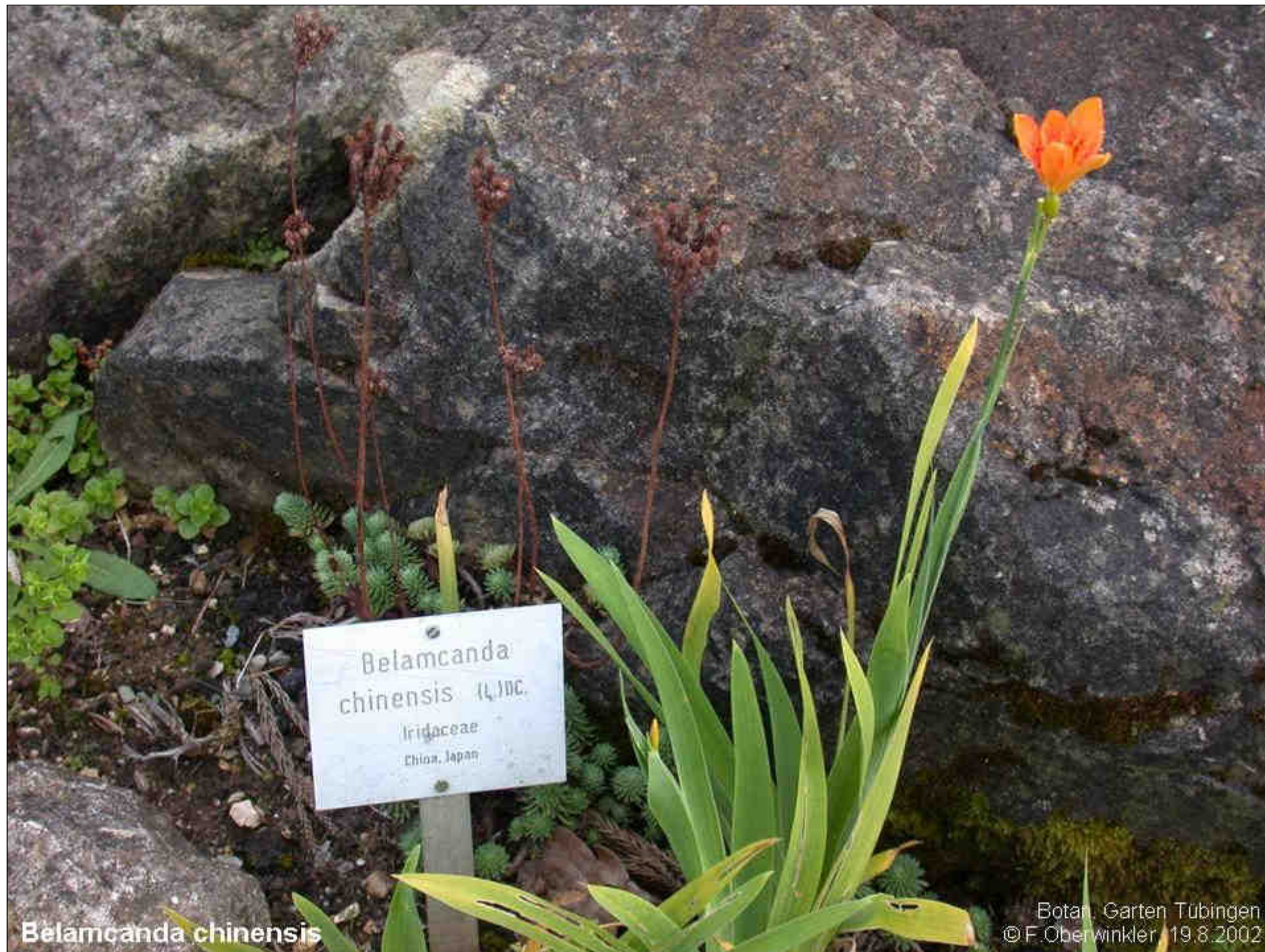


Arisaema triphyllum

Botan. Garten Tübingen
© E. Oberwieser, 14.5.2002

BELAMCANDA
Leopardenblume

Belamcanda Adans., *Leopardenblume*, 2 N-Ind/Chi/Jap;
Rhizomstauden mit verzweigten Stengeln und fächerig stehenden
Blättern; Blütenblätter frei und gleichgestaltet, gefleckt, nach der
Blüte spiralig verdrehend; A frei; 3 einfache Griffel; Benennung mit
einem ostasiatischen Pflanzennamen; Iridaceae
chinensis (L.) DC., Jap/Chi/N-Ind



Belamcanda
chinensis (L.) DC.
Iridaceae
China, Japan

Belamcanda chinensis

Botan. Garten Tübingen
© F. Oberwinkler, 19.8.2002

HOSTA Funkie

Hosta Tratt. (Funkia), *Funkie*, ca. 16 Chi/Jap; Rhizomstauden mit basal gehäuften, breiten und dekorativen Blättern; beliebte Freiland-Zierpflanzen; benannt nach dem österreichischen Arzt und Botaniker Nikolaus Thomas Host (-1761-1834); Funkiaceae

crispula F.Maekawa, Jap kult

decora L.H.BAIL., Jap

ensata F.Maekawa, Jap/Chi

fortunei (Bak.) L.H.Bailey, Jap

gracillima F.Maekawa, Jap

kiyosumiensis F.Maekawa, Jap

plantaginea (Lam.) ASCH., Chi

rectifolia Nakai, Jap/Kuri/Sach/Ussuri

sieboldiana (Hook.) Engl., Jap

tardiflora (W.Irv.) Stearn, Jap

tokudama F.Maekawa, *Löffelblatt-Funkie*, Jap

undulata (Otto & A.Dietr.) L.H.Bailey, Jap, "Univittata"

ventricosa (Salisb.) Stearn, OAs



Hosta sieboldiana „Elegans“

Karl Foerster Garten Potsdam
© F. Oberwinkler, 12.8.2005



Hosta tokudama?

Botan. Garten Tübingen
© F. Oberwinkler, 27.2005

IRIS

Iris L., *Schwertlilie*, 250 NHem, bes. As; Rhizom- und Knollenstauden; Blätter meist basal und zweireihig; Blüte mit basaler Röhre, Blütenblätter basal verschmälert, Griffel dreiästig, jeder Griffelast über der Narbe zweilappig, gefärbt und petaloid, je ein Staubblatt überdeckend; enthalten giftige Inhaltsstoffe; Iridaceae

aphylla L., MEu/Ruß/KIAs

aucheri (Bak.) Sealy (sindjarensis), KIAs/Syr/Irak

bucharica Foster, Buch

bulleyana Dykes, W-Chi

chamaeiris Bertol., SO-Fra/NW-Ital

chrysographes Dykes, W-Chi/NO-Bur

cristata Soland., O-NAm

danfordiae (Bak.) Boiss., Kilik

decora Wall. (nepalensis), Pak/SW-Chi

delavayi Mich., Yunn

ensata Thunb. (haematophylla), ZAs/Chi/Jap

filifolia Boiss., S-Span/NW-Af

foetidissima L., Med

forrestii Dykes, Chi

x fulvala = fulva x brevicaulis,

"Dorothee K. Williamson"

germanica L., Med/SW-As, MEu eingeb,

var. albicans

histrioides Dykes, KIAs

humilis Georgi (arenaria, flavissima), Tsche/S-Ruß

japonica Thunb., Jap/M-Chi

kaempferi Sieb., Mand/Kor/Jap

lacustris Nutt., NAm

mellita Janka, KIAs

orchioides Carr., Turk

pallida Lam., S-Alp

spp. cengialti (Ambr.) M.Foster fo. vochinensis

pseudacorus L., Eu/NAf/WAs/Kauk, "Bastardii"

pumila L., Ost/Balk/KIAs/Kauk

purpureobracteata Math. & Baytop, Türk/Kauk

reichenbachii Heuff., S-Ung/M-Jugo/SW-Rum/Gri

reticulata M.B., Kauk, "Clairette", "Canbab", "Paulini"

ruthenica Ker-Gawl., SO-Eu/N-Chi/Kor

sambucina L., KIAs

schachtii Markgr., Z-Türk

setosa Pall. ex Link, OSib/Jap/Alas

sibirica L., Eu/NAs/Jap

sibirica-Hybr.: "Deep Shade", "Orville Fay", "Pansy Purple",

"Stellar Blue", "Tropic Night", "Uso"

sindjarensis Boiss., Syr/Irak

spuria L., Med/Kauk/Iran

ssp. ochroleuca (L.) Dykes (ochroleuca, orientalis), Gri/Syr

susiana L., Iran/Liba?

tectorum Maxim., Chi

tuberosa = Hermodactylus t.

versicolor L., O-NAm

wilsonii C.H.Wright, Chi



Iris setosa

Botan. Garten Tübingen
© F. Oberwinkler, 15.5.2002

POLYGONATUM

Salomonssiegel

Polygonatum Mill., *Salomonsiegel*, 30 subkosm bes. NHem;
Stauden mit dicken, lang kriechenden, gegliederten Rhizomen
(Name: Griech. polys - viele, gonatos - Knie, Knoten), zahlreichen
Stengelblättern und blattachselständigen, hängenden Blüten;
Tepalen teilweise röhrig verwachsen, mit eingeschlossenen
Stamina; Beerenfrüchte sollen (durch Saponine?) giftig sein;
traditionell zu den Liliaceae gestellt; Convallariaceae

cyrtonema Hua, Chi/Taiw

falcatum A.Gray, Jap/Kor *hookeri* Bak., W-Sze/Tib/Sik

latifolium Jacq., Öst/Ital/Balk/Kauk

multiflorum (L.) All., Eu/Sib/OAs/N-Am

odoratum (Mill.) Druce (officinale), Eu/Med/Sib/Him

verticillatum (L.) All., Eu/KIAs/Kauk/Ural/Afg



Polygonatum falcatum

Botan. Garten Tübingen
© F. Oberwinkler, 12.5.2002



Polygonatum falcatum

Botan. Garten Tübingen
© F. Oberinkler, 16.5.2002



Polygonatum falcatum

Botan. Garten Tübingen
© F. Oberwinkler, 15.5.2002

TRICYRTIS

Krötenlilie

TRICYRTIDACEAE, *Krötenliliengewächse*. Familie der **Liliales** (*Lilienartige Gewächse*) mit 1 Gattung, *Tricyrtis* und etwa 10 Arten von Rhizomstauden mit aufrechten, beblätterten Stengeln und sitzenden bis stengelumfassenden Blättern; Infloreszenzen terminal oder in oberen Blättern blattachselständig; Blüten weiß bis gelb, purpur punktiert; äußere Tepalen basal deutlich ausgesackt (Name: Griech. treis, tri - drei, kyrtos - buckelig, höckerig); als Herbstblüher verwendete Zierstauden.

Systematik: *Tricyrtis* wird auch in die Tribus Tricyrtideae der Uvulariaceae gestellt. Die Gattung unterscheidet sich aber so deutlich (Blütenblätter purpur gefleckt, äußere mit Nektartaschen; Kapseln länglich, septizid; abgeflachte Samen), daß die Stellung in einer eigenen Familie gerechtfertigt ist. Gewöhnlich zu den Liliaceae s.sl. gestellt.

Tricyrtis Wall., *Krötenlilie*, ca. 10 Him/Chi/Taiw/Kor/Jap; einzige Gattung der Tricyrtidaceae

formosana Bak. (*stolonifera*), Taiw

hirta (Thunb.) Hook., Jap

latifolia Maxim. (*bakeri*, *macropoda*, *puberula*), Chi/Jap

maculata (D.Don) Macbr. (*pilosa*), Him/N-Chi



Tricyrtis formosana x hirta

Botan. Garten Tübingen
© F. Oberwinkler, 3. 11. 2005



Tricyrtis formosana x hirta

Botan. Garten Tübingen
© F. Oberwinkler, 5.10.2002



Tricyrtis formosana x *hirta*

Botan. Garten Tübingen
© F. Oberwinkler, 5.10.2002



Tricyrtis formosana x *hirta*

Botan. Garten Tübingen
© F. Oberwinkler, 5.10.2002



Tricyrtis formosana x *hirta*

Botan. Garten Tübingen
©F.Oberwinkler, 5.10.2002



Tricyrtis formosana x *hirta*

Botan. Garten Tübingen
©F.Oberwinkler, 5.10.2002



Tricyrtis formosana x *hirta*

Botan. Garten Tübingen
©F.Oberwinkler, 5.10.2002



Tricyrtis formosana x hirta

Botan. Garten Tübingen
©F. Oberwinkler, 5.10.2002



Tricyrtis formosana x *hirta*

Botan. Garten Tübingen
© F. Oehlschläger, 3.11.2005

ANEMONE

Windröschen

Anemone L., *Windröschen*, ca. 120 N/SgemZ; Stauden mit geteilten, grundständigen Blättern und 3-4 quirligen Stengelblättern; Blüten radiär, zwittrig, mit 5-20 Kronblättern, vielen Staubblättern und zahlreichen freien, einsamigen Karpellen; Nüßchen mit kahlen und zur Fruchtzeit nicht verlängerten Griffeln (Unterschiede zu Pulsatilla-Arten);

Pollenscheibenblumen; Insektenbestäubung; giftig durch Protoanemonin (hautreizendes Alkaloid); Name: Griech. ánemos - Wind; Ranunculaceae

albana = Pulsatilla

alpina = Pulsatilla

baldensis L., Pyr/S-Alp/Karp

blanda Schott & Kotschy, SO-Eu, "Charme", "Radar", "White Splendour"

canadensis L., NAm

chinensis = Pulsatilla

coronaria L., Med/W-As

cylindrica A.Gray, NAm

drummondii S.Wats., Calif

hupehensis (Lemoine) Lemoine, M/SW-Chi, var. japonica (Thunb.) Bowl. & Stearn, Jap/Chi

leveillei Ulbr., W-Chi

multifida Poir., NAm/N-SAm

narcissiflora L., *Berghähnlein*, S/M/OEu/As/NAm

nemorosa L., *Buschwindröschen*, Eu/OAs, "Allenii"

ranunculoides L., Eu/Kauk/W-Sib

regeliana = Pulsatilla

rupicola Cambess., Afg/SW-Chi

sylvestris L., M/SEu/Kauk/Sib

vernalis = Pulsatilla

virginiana L., O-NAm

vitifolia Buch.-Ham., W-Him



Anemone hupehensis

Botan. Garten Tübingen
© F. Oberwinkler, 28.7.2002

AQUILEGIA

Akelei

Aquilegia L., *Akelei*, ca. 100 bes. NgemZ; Stauden mit aufrechten Stengeln, zusammengesetzten Blättern und wenigblütigen, terminalen Infloreszenzen; Blüten groß, nickend, mit 5 abstehenden Kronblättern und 5 gespornten Nektarblättern; A ∞ , innere steril; G choricarp, Balgfrüchte; giftig durch Blausäure abspaltendes Glycosid; Hummelblumen; Selbst-, Wind- und Tierstreuer; Name: Lat. aqua - Wasser, legere - sammeln (bezieht sich auf die Sporne); Ranunculaceae

alpina L., Schw/Vorarl/N-Apen
atrata W.D.J.Koch, Alp/Alpvorl/Apen
bertolonii Schott, SO-Fra/Apen
caerulea James, RockyM
canadensis L., NAm
chrysantha A.Gray, NewM/Ariz
einseleana F.W.Schultz, S/O-Kalkalp
flabellata Sieb. & Zucc., Jap/Kuri/Sach/Kor
formosa Fisch., NW-NAm
glandulosa Fisch., Altai
longissima A.Gray, NewM/Mex
nevadensis Boiss. & Reut., S-Span
pyrenaica DC., Pyr/N-Span
saximontana Rydb., Col
scopulorum Tidestrom, RockyM
skinneri Hook., Calif/Mex
thalictrifolia Schott & Kotschy, S-Alp/N-Ital
vulgaris L., M/SEu/NAf/gemAs/Chi



Aquilegia flabellata

Botan. Garten Tübingen
© F. Oberwinkler, 30.4.2002



Botan. Garten Tübingen
© F. Oberwinkler, 13.5.1999



Aquilegia bellata

Botan. Garten Tübingen
© F. Oberwinkler, 5.5.2002

CAMPANULA
Glockenblume

Campanula L., *Glockenblume*, ca. 300 NgemZ; überwiegend ausdauernde, selten ein- oder zweijährige Kräuter mit protandrischen, glockenförmigen (lateinisch: campanula - Glöckchen), blauen bis rosa, selten weißen Blüten; Pollen wird an den Griffelhaaren abgelagert; nach der Blütenöffnung verwelken die Antheren und der Pollen kann vom Griffel abgesammelt werden; mehrere als Zierpflanzen verwendete Arten und Hybriden; Campanulaceae

alliariifolia Willd., Kauk/Anat
alpestris All. (allionii), W-Alp
alpina Jacq., O-Alp/Karp/Balk-Geb
argaea Boiss. & Bal., Türk/Iran
aucheri A.DC., Arm/Iran
barbata L., S-Norw/O-Sude/Alp
bellidifolia Adams, Kauk
betulifolia K.Koch, Arm
bononiensis L., SO-Fra/M/OEu/Alb/Kauk/W-Sib/Iran
caespitosa Scop., S/NO-Alp
carpatica Jacq., Karp
cashmeriana Royle, Afg/Nep
cenisia L., W-Alp
chamissonis Fed., Jap/Alas
cochleariifolia Lam., Eu
collina Sims, Kauk
formanekiana Degen & Dörf., Balk/Gri
garganica Ten., SO-Ital/W-Gri
glomerata L., Eu/Kauk/Iran
Hybr. "Mail Blyth"
isophylla Moretti, LigurAlp
lactiflora M.B., Kauk/WAs, "Loddon Anne", "Prichard"
latifolia L., Eu/WAs/N-Sib
macrorrhiza Gay, AlpLigu
medium L., W-Med/Submed
morettiana Rchb., S-Alp

patula L., Eu
persicifolia L., Eu/As, var. nitida, "Alba"
portenschlagiana Schult., Dalm
poscharskyana Degen, Dalm
pulla L., NO-Alp
punctata Lam., O-Sib/NW-Chi/Kor/Jap
raddeana Trautv., Kauk
raineri Perp., S-Alp
rapunculoides L., Eu/KIAs
rhomboidalis L., Jura/SW/Z-Alp
rotundifolia L., Eu/As/NAm
sarmatica Ker-Gawl., Kauk
saxifraga M.B., Kauk
scheuchzeri Vill., Eu: Geb
sibirica L., O/SO-Eu/M-Ital/S-Bulgarien/W-Sib
speciosa Pourr., M/O-Pyr/Cevennen
spicata L., Alp/M-Ital/SW-Balk
tatrae Borb., Tsche
tommasiniana Schreb., Kauk
thyrsoides L., Jura/Alp/Balk
trachelium L., Eu/N-Af/As/NAm
vidalii = Azorina v.
zoysii Wulf., SO-Alp



Campanula punctata

Botan. Garten Tübingen
© F. Oberwinkler, 20.6.2002

CLEMATIS

Waldrebe

Clematis L., *Waldrebe*, ca. 250 subkosm; sommergrüne, mit Blättern rankende (Name: Griech. kléma - Ranke) Lianen oder Stauden; Blätter unpaarig gefiedert, dreizählig oder einfach, gegenständig; Blüten einzeln oder in Rispen; P meist 4, oft auffällig groß und gefärbt; A ∞ , auch mit Nektarien oder diese an Staminodien, G ∞ chorikarp, oft mit federig auswachsenden Griffeln; giftig durch Anemonin und Protoanemonin (Gastroenteritis, Lähmung des Zentralnervensystems); wichtige Zierpflanzen; Ranunculaceae

afoliata Buchan., Neus

alpina (L.) Mill., Alp/Apen/Karp/Balk/Oas, "Pamela Jackman" Jackman 1960

x *bonstedtii* Wehrh. = *heracleifolia* x *stans* "Crépiscule"

campaniflora Brot., Port

dioscoreifolia (Lév. & Van.) Rehd., Kor

florida Thunb., Chi "Bicolor", „Sieboldii“,

glauca Willd., W-Chi/Sib

heracleifolia DC., O-Chi, var. *dauidiana* (Decne.) Hemsl., N-Chi

Hybriden: "Carnaby", "Duchesse of Albany", "Etoile Rose", "King Edward", "Marie Louise Jensen",

"Miss Bateman", "Perle d'Azur"

integrifolia L., SO-Eu/WAs/Altai

x *jackmanii* T.Moore = *lanuginosa* x *viticella*, "Gipsy Queen" Cripps 1877, "Jackmanii Superba"

x *jouiniana* Schneid. = *heracl.* var. *dav.* x *vital.* "Praecox"

lanuginosa Lindl., O-Chi, "Blue Gem" Jackman vor 1877, "Lady Northcliffe" Jackman, "Lilacina Plena"

montana Buch.-Ham., Him/W/M-Chi, "Rubens", "Tetrarose" Boskoop 1960, "Orange Peel", Tib

orientalis L., Ägä/Ukr/SO-Ruß

patens C.Morr. & Decne., Jap/Chi, "Daniel Deronda",

"Marie Boisselot" Boisselot, "Rouge Cardinal" Girault, "The President" Noble vor 1877

recta L., M/S/OEu, "Atropurpurea", var. *mandshurica* (Rupr.) Maxim., NO-Chi/Mand

rehderana Craib, W-Chi

stans Sieb. & Zucc., Jap

tangutica (Maxim.) Korsh., Mong/NW-Chi

texensis Buckl. (*coccinea*), Tex

vitalba L., NAF/Eu/KIAs/Kauk

viticella L., S-Eu/KIAs, "Ernest Markham", "Lady Betty Balfour" Jackman 1913, "Madame Julia Correvon",

"Ville de Lyon" Morel 1899



Clematis florida „Sieboldii“

Botan. Garten Tübingen
© F. Oberwinkler, 19.5.2004

CORYDALIS
Japanischer Mohn

Corydalis Vent., *Lerchensporn*, 200-300 meist NgemZ; Knollen- und Rhizomstauden mit geteilten bis gefiederten Blättern und zygomorphen Blüten in endständigen Trauben; äußeres, oberes Kronblatt gespornt, unteres lippenartig; die beiden inneren Petalen apikal verwachsen; A2+2, die inneren halbiert und je eine Hälfte mit den Filamenten der äußeren Stamina verwachsen; G(2), eine mehrsamige, schotenförmige Kapsel; reich an Isochinolin-Alkaloiden (Bulbocapnin mit kataleptischer, bewegungsreduzierender Wirkung); Name: Griech. korydalis - Haubenlerche (Ähnlichkeit mit der Blütenform); Fumariaceae

bulbosa (L.) DC. (cava), M/SEu
capnoides (alba), Kap
cashmeriana Royle, Him
cheilanthifolia Hemsl., W-Chi
claviculata (L.) DC., WEu/O-Dän
lutea (L.) DC., S/O-Alp
nobilis (L.) Pers., ZAs
ochroleuca W.D.J.Koch, W-Balk/Ital
ophiocarpa Hook.f.& Thoms., Him/Jap
sempervirens (L.) Pers., NAm
solida (L.) Sw., Eu
wilsonii N.E.Br., M-Chi



Corydalis ophiocarpa, Schlangenfrüchtiger Lerchensporn

Botan. Garten Tübingen
© F. Oberwinkler, 16.4.2002

HYLOMECON
Japanischer Mohn

Hylomecon Maxim., *Japanischer Mohn*, 1; winterharte Staude aus der Krautschicht ostasiatischer Wälder (Name: Griech. hyla, hyle - Wald, mékon - Mohn); Blätter zusammengesetzt; Blüten gelb, einzeln oder paarig in Blattachsen; nah verwandt mit *Chelidonium* und häufig auch in diese Gattung eingegliedert; Papaveraceae
japonicum (Thunb.) Prantl & Kuendig, OAs



Hylomecon japonicum, Japanischer Mohn

Botan. Garten Tübingen
© F. Oberwinkler, 18.4.2002



Hylomecon japonicum, Japanischer Mohn

Botan. Garten Tübingen
© F. Oberwinkler, 18.4.2002



Hylomecon japonicum, Japanischer Mohn

Rintan, Garten Tübingen
© F. Oberwinkler, 5.4.2002

KIRENGESHOMA
Wachsglocke

Kirengeshoma Yatabe, *Wachsglocke*, 2; große, dicht beblätterte Staude mit gegenständigen, gelappten Blättern und nickenden, glockigen, gelben Blüten; Herbstblüher, mit einem japanischen Namen benannt (gelbe Anemonopsis); Hydrangeaceae

koreana Nakai, Kor

palmata Yatabe, Jap/Kor



Kirengeshoma palmata, Handförmige Wachsglocke

Botan. Garten Tübingen
© F. Oberwinkler, 9.8.2007



Kirengeshoma palmata, Handförmige Wachsglocke

Botan. Garten Tübingen
© F. Oberwinkler, 9.8.2002



Kirengeshoma palmata, Handförmige Wachsglocke

Botan. Garten Tübingen
© F. Oberwinkler, 9.8.2002

LEIBNITZIA

Leibnitzia Cass., 5 S/OAs; Stauden mit meist fiederspaltigen Grundblättern und schuppig beblätterten Infloreszenzstengeln; Köpfchen dimorph, im Frühjahr mit Zungen- und Röhrenblüten, im Sommer und Herbst nur mit kleistogamen Röhrenblüten;
Asteraceae

anandria (L.) Nakai, Sib/Chi/Jap/Taiw



Leibnitzia anandria (L.) Turcz.

Botan. Garten Tübingen
© F. Oberwinkler, 25.6.2005

Nardosmia gmelini Turcz.



Fig. 2.

Leibnitzia anandria (L.) Turcz.



Tussilago scapo unifloro, calice subaperto

Anandria bellidiastrum DC.

Gmelin II, 67
Ledebour 76

Nardosmia saxatilis Turcz.



Tussilago scapo unifloro, calice clauso

Leibnitzia anandria (L.) Turcz.

Anandria bellidiastrum DC.

Gmelin II, 68
Ledebour 76



Leibnitzia anandria (L.) Turcz., Frühjahrsblütenstände mit Strahlenblüten

Botan. Garten Tübingen
© F. Oberwinkler, 16.4.2004



Leibnitzia anandria (L.) Turcz., geschlossene Köpfchen nur mit Röhrenblüten



Leibnitzia anandria (L.) Turcz., Schnitt durch ein „Sommerköpfchen“

Botan. Garten Tübingen
© F. Oberwinkler, 2.7.2005

PAEONIA

Pfingstrose

Paeonia L., *Pfingstrose*, 33 Eu/NAf/AsW-NAm; einzige Gattung der Paeoniaceae

cambessedesii (Willk.) Willk., Balea

delavayi Franch., Chi

lactiflora Pall. (alboflora), O-Sib/Tib/Chi/Kor

lagodechiana Kem.-Nath., Kauk

lutea Delav., Chi

mascula (L.) Mill., NAf/SEu//M-Fra/Öst/Kauk

mlokosewitschii Lomak., Kauk

obovata Maxim., Chi/Kor/Mand/Sach/Jap

officinalis L., SEu

ssp. *humilis*, SW-Eu

ssp. *villosa* (Huth) Cull. & Heyw., S-Fra

suffruticosa Andr., W-Chi/Tib/Bhu, "Jeanne d'Arc"

tenuifolia L., SO-Eu/KIAs/Kauk, "Plena"

veitchii Lynch, W-Chi



Paeonia obovata

Botan. Garten Tübingen
© F. Oberwinkler, 17.5.2001



Paeonia obovata

Botan. Garten Tübingen
© F. Oberwinkler, 17.5.2001



Paeonia obovata

Botan. Garten Tübingen
© F. Oberwinkler, 10.5.2002



Paeonia obovata

Botan. Garten Tübingen
© F. Oberwinkler, 10.5.2002

PATRINIA
Goldbaldrian

Patrinia Juss., *Goldbaldrian*, 15 Z/OAs/Jap; winterharte Stauden mit gelben bis weißen Blüten mit je 4 Stamina und einem Griffel; als spät blühende und ungewöhnliche Zierpflanzen geeignet; nach dem französischen Naturforscher Eugène Louis Melchior Patrin (1742-1814) benannt; Valerianaceae

gibbosa Maxim., Jap

intermedia Roem. & Schult., Sib

scabiosaefolia Fisch., OAs

triloba Miq., Jap

villosa (Thunb.) Juss., Jap/Kor/Chi



Patrinia gibbosa

Botan. Garten Tübingen
© F. Oberwinkler, 17.9.2004



Patrinia gibbosa



Botan. Garten Tübingen
© F. Oberwinkler, 22.6.2002



Patrinia gibbosa

Botan. Garten Tübingen
© F. Oberwinkler, 17.9.2004



Patrinia gibbosa

Botan. Garten Tübingen
© F. Oberwinkler, 17.9.2004

PLAGIORHEGMA
Schieffrucht

Plagiorhegma Maxim., *Schieffrucht*, 1; Kleinstaude mit rundlichen Blattspreiten und radiären, violett-rosa Blüten; Fruchtknoten mit schräger Kerbe (Name: Griech. plagios - schief, rhegma - Riß, Spalte); auch in Jeffersonia eingegliedert; Berberidaceae
dubium Maxim. (Jeffersonia), Mands/Jap



Plagiorhegma dubium, Schieffrucht

Botan. Garten Tübingen
© F. Oberwinkler, 25.4.2004



Plagiorhegma dubium, Schieffrucht

Botan. Garten Tübingen
© F. Oberwinkler, 26.4.2004



Plagiorhegma dubium, Schieffrucht

Botan. Garten Tübingen
© F. Oberwinkler, 25.4.2004



Plagiorhegma dubium, Schieffrucht

Botan. Garten Tübingen
© F. Oberwinkler, 25.4.2004



Plagiorhegma dubium, Schieffrucht

Botan. Garten Tübingen
© F. Oberwinkler, 16.4.2002

VERONICA EHRENPREIS

Veronica L., *Ehrenpreis* ca. ca. 200 subkosm; einjährige und ausdauernde Kräuter oder kleine Sträucher mit gegenständigen Blättern und blattachselständigen oder terminalen, traubigen Blütenständen; K4, selten 5; C4 mit winziger Röhre und 4 Kronzipfeln, oberer Zipfel breiter, aus 2 verwachsenen Petalen gebildet; A2; Kapsel seitlich zusammengedrückt; mehrere Arten als Zierpflanzen verwendet; wahrscheinlich zu Ehren der Heiligen Veronika benannt; Veronicaceae, früher Scrophulariaceae

aphylla L., Pyr/Alp/Apen/Jura/Karp/Balk/Gri
armena Boiss. & Huet., KIAs
austriaca L., O-MEu/SO-Eu/KIAs/Kauk
beccabunga L., Naf/Eu/As
bellidioides L., M/SEu-Gbg
chamaedrys L., Eu/As
cinerea Boiss. & Bal., KIAs
filiformis Sm., Kauk/N-Anat, in Eu weit eingeb
fomosa R.Br., Tasm/SO-Aus
fruticans L., arktalp
fruticulosa L., SWEu-Geb
gentianoides Vahl, Krim/Kauk
hederifolia L., Eu/As
incana L., OEu/O-MEu
kemulariae Kuth., Kauk
officinalis L., NW-Af/Eu
pectinata L., O-Balk/KIAs
peduncularis M.B., Türk/Kauk/S-Ukr/SO-Ruß, "Georgia Blue"
persica Poir., WAs, jetzt subkosm
prostrata L., Holl/Med/Kauk/M-Ruß/Sib
rhodopaea (Velen.) Degen, S-Bulg
schmidtiana Regel, Hokk/Sach
spicata L., Eu, ssp. orchidea (CR.) Hayek, Tsche/SO-Eu/N-Ital
surculosa Boiss. & Bal., OMed/KIAs
teucrium L., Eu/As
turrilliana Stoj. & Stef., SO-Bulg



Veronica schmidtiana

Botan. Garten Tübingen
© F. Oberwinkler, 12.5.1986